

# LA LUTTE CONTRE LES VIOLENCES DANS LE SPORT MAIS PAS QUE...

GUIDE



CROS

ÎLE-DE  
FRANCE

# SPORT EN

*Sporten*



# EDITO DE LA PRÉSIDENTE

Depuis les premiers mois de 2020, le monde du sport s'est trouvé confronté à une série de témoignages dramatiques. Cette déflagration a brisé l'omerta qui sévissait depuis trop longtemps laissant isolées plusieurs victimes, parfois très jeunes.

Sous l'impulsion du ministère des Sports, le CROS Île-de-France fait de la lutte contre toutes les formes de violences, y compris sexuelles, un engagement central de son action.

Pour ne plus rien laisser passer, pour ne plus laisser une victime seule, le CROS Île-de-France a créé début 2021 une Commission intitulée « Lutte contre les violences et les discriminations dans le sport » qui met tout en œuvre pour accompagner les pratiquants, les dirigeants, les éducateurs, les bénévoles et les familles dans la lutte contre toutes les formes de violences.

Les moyens d'actions sont l'accompagnement, le partage, l'échange d'informations, de pratiques, l'élaboration d'outils éducatifs ou encore les formations pour les équipes dirigeantes et encadrants de toutes nos structures sportives.

Déjà un quiz a été construit et distribué à tous les participants lors des journées « Sport En ». Il est composé de multiples situations courantes, empruntées de clichés dont on ne mesure pas la portée en termes de violence. Ce quiz est accueilli positivement par les jeunes et leurs encadrants car il s'appuie sur le vécu des adolescentes et adolescents.

Nos journées "Sport En" permettent aux jeunes de découvrir des activités sportives qui œuvrent à lutter contre des inégalités filles/garçons et qui mettent en valeur le nécessaire respect mutuel. Prendre conscience que le langage quotidien peut véhiculer des représentations discriminatoires, sources de violence, est un objectif qui prend toute sa place dans chacune de ces journées.

Le sport, au-delà de l'activité physique, au-delà de la compétition, est aussi porteur de valeurs éducatives. Le CROS Île-de-France entend s'en référer dans toutes ses actions. Poursuivons ensemble notre objectif commun : une pratique sportive régulière, encadrée et accessible à toutes et tous à tous les âges de la vie !

Evelyne Ciriegi  
Présidente du CROS Île-de-France

# SOMMAIRE

*Summary*

## **EDITO**

*p.03*

*Un quiz pour réfléchir p.05*

*Pour mieux comprendre 2 questions p.06*

*Le quiz p.07*

*Les 8 situations p.09*

## **Contacts et Outils** *p.13 - 14*

# Un quiz pour réfléchir

Dès les annonces ministérielles (*convention nationale de prévention des violences sexuelles dans le sport - 21 février 2020*) visant à lutter contre les violences dans le sport, le CROS Île-de-France a créé une commission en charge de cette problématique. Instance de réflexions et d'actions, la commission s'est engagée à **sensibiliser, informer et former**.

Un quiz destiné aux jeunes a été produit.

Constitué de 8 situations, abordant les questions de racisme, homophobie, sexisme et tout comportement ou langage discriminatoire courant, il se veut un outil pour les jeunes et les adultes qui les encadrent.

Ce quiz permettra une prise de conscience, des échanges et des débats sur des situations graves et reconnues par la loi comme des délits. C'est dans ce but que nous avons écrit ce document d'accompagnement.

## Connaitre la loi

### Débattre

Nous avons testé et traité ces questionnaires lors des journées "sport en...". Il ressort de cette première analyse que la réaction individuelle reste souvent choisie.

L'engagement personnel pour résoudre la situation : s'interposer, réagir envers l'agresseur, prendre la défense, encourager la ou le discriminé.e est une réaction normale et courageuse.

Ne pas réagir montre un désintérêt pour l'autre, de l'individualisme.

**Cette non réaction est source de violence pour la victime qui subit** et peut avoir des conséquences sur celle ou celui qui agresse allant jusqu'à la procédure judiciaire.

**Pour mieux comprendre,  
2 questions :**

**Aurais-je envie qu'on me traite  
comme cela ?**

**Qu'est ce que je ressentirais si cela  
m'arrivait ?**

# LE

Il est composé de 8 situations. A chaque situation, 4 réponses possibles symbolisées par un ■, un ●, une ★ ou un ▲. Enfin, une analyse du score avec un commentaire.

# QUIZ

Les ▲ représentent les réponses les plus engagées positivement.

Les ■ montrent un début de prise de conscience.

Les ● montrent un comportement passif.

Les ★ sont les réponses qui montrent qu'il n'y a pas conscience d'une situation discriminatoire.

## **Situation 1 : Lors d'un entraînement, tu entends un copain traiter de grosse vache une athlète de ton équipe.**

- - Tu ne dis rien
- ★ - Tu réagis en interpellant celui qui l'a maltraitée
- - Tu vas consoler la victime
- ▲ - Tu vas le dire à l'adulte

## **Situation 2 : Un joueur a raté un pénalty. L'équipe a perdu. Après le match, il est pris à parti par 2 de ses coéquipiers. Ils se moquent de lui et l'insultent.**

- ▲ - Tu intervies pour le défendre
- - Tu passes à côté sans prêter attention
- - Tu te dis que ce n'est pas bien mais tu n'oses pas réagir
- ★ - Tu te joins à eux et tu fais comme eux

## **Situation 3 : Un nouvel entraîneur est arrivé. Il est très sympathique. Pourtant des choses te gênent : il s'approche de trop près, il cherche souvent à te toucher, t'apporte ton sac, attend que tu sortes du vestiaire, veut te raccompagner...**

- - Cela te met mal à l'aise mais tu ne dis rien
- - Tu en parles à une amie, un ami
- ▲ - Tu vas en parler à un autre adulte, à tes parents
- ★ - Tu trouves ça normal

## **Situation 4 : Dans les vestiaires, un de tes coéquipiers te regarde. Tu le traites de "pédé"! Que penses-tu de ta réaction ?**

- ★ - Elle est juste "il n'a pas à te regarder comme cela"
- - C'est exagéré : il ne le faisait pas exprès
- - Ce ne sont que des mots sans importance, ce n'est pas grave
- ▲ - Je ne voulais pas vraiment dire ça



**Situation 5 : Lors d'un match, tu entends l'arbitre être traité de "negro" par un joueur de l'équipe adverse.**

- - Tu t'en fiches, tu n'en es pas un
- - Tu ne dis rien mais tu souhaiterais qu'on arrête d'employer ce mot
- ▲ - Tu lui dis de ne pas parler comme ça car tu penses que c'est du racisme
- ★ - Tu penses que c'est un mot pour plaisanter, on le dit tous, il n'y a rien de méchant

**Situation 6 : Dans la rue, tu vois un enfant partir en courant après avoir tapé sur les fesses d'une jeune femme.**

- - Tu penses que c'est un jeu et que ça n'est pas si grave
- - Tu penses que c'est une agression sexuelle
- ★ - Ça t'est égal car ce n'est pas toi
- ▲ - Tu vas voir la jeune femme et t'assurer qu'elle va bien

**Situation 7 : Pour organiser une compétition, le professeur d'EPS demande de faire deux équipes. Une/un élève est laissé(e) à l'écart et quitte le terrain.**

- - Tu as de la peine pour elle/il
- - Tu penses "Ah ouais, on va encore perdre à cause d'elle/il !"
- ▲ - Tu décides de l'encourager à jouer et la/le soutiens
- ★ - Tu ne veux pas qu'elle/il vienne dans ton équipe, tu t'en vas

**Situation 8 : Un nouvel arrivant refuse de jouer avec vous parce que vous êtes de religions différentes.**

- - Tu ne comprends pas sa réaction mais c'est son choix
- ▲ - Tu intervies pour le convaincre que la religion n'a rien à voir avec le sport
- - Tu penses que la religion ne doit pas nous empêcher de vivre ensemble
- ★ - Tu lui donnes raison de manifester ou de donner son opinion

Réponses :

Majorité de ▲  
Bravo pour ta connaissance et ton courage à refuser toutes les discriminations. Sexisme, racisme, homophobie, harcèlement, chantage sont des violences et doivent être combattues. Tu en as connaissance et tu réagis.

Majorité de ■  
Tu as conscience que certains comportements sont des discriminations. Tu es sur la bonne voie pour combattre toute forme d'inégalité source de violence et de drames. N'hésites pas à en parler.

Majorité de ●  
Peut-être penses-tu que les discriminations ne sont pas un problème et que tu n'as pas à te mêler des histoires des autres. Mets-toi à la place de ceux qui les subissent. Accepterais-tu cela ? les discriminations sont des violences inacceptables et c'est ensemble que nous réussirons à les combattre.

Majorité de ★  
Tu imagines peut être que ces situations ne sont pas importantes voire acceptables. Tu dois prendre conscience que certaines réactions sont dangereuses, que la violence (verbale ou physique) ne doit pas être la solution aux problèmes.



Lors d'un entraînement, tu entends un copain traiter de « grosse vache » une athlète de ton équipe.

## SITUATION 1

Pour organiser une compétition, le professeur d'EPS demande de faire deux équipes. Une/un élève est laissé(e) à l'écart et quitte le terrain.

## SITUATION 7

# ANALYSE

Ces deux situations mettent en scène les discriminations au physique "grosse vache" ou refus de jouer avec elle/il. Ce qui peut sembler anodin peut être vécu comme une violence par celui ou celle qui subit. Répétées, ces situations peuvent blesser en profondeur et entraîner des conséquences sur la confiance en soi (... échec scolaire ou autre...).

**Travailler sur le sexisme, sur la compréhension et l'acceptation de l'autre** avec ses qualités et défauts est un premier pas vers le recul de ce type de discrimination.

**Se mettre à la place de l'autre :  
aurais-je envie qu'on me traite  
comme cela ?**

POUR ALLER PLUS LOIN

**SITUATION 2** Un joueur a raté un pénalty. L'équipe a perdu. Après le match, il est pris à parti par 2 de ses coéquipiers. Ils se moquent de lui et l'insultent.

Cette situation montre une situation de violence langagière et comportementale (humiliation...) qui pourrait s'apparenter ou dévier sur **du harcèlement**.

Savoir perdre est un incontournable de l'activité sportive. Être un mauvais joueur ne doit pas excuser un comportement hors-jeu d'un point de vue du respect qu'on doit à l'autre.

**ANALYSE**

**POUR ALLER PLUS LOIN**

**Quelle est la définition pour vous de jouer en équipe ?**

**Aimerais-tu qu'on te prenne à partie si toi aussi tu avais raté une action ?**

**"Je ne perds jamais. Soit je gagne, soit j'apprends"**  
**Nelson Mandela**

**SITUATION 3** Un nouvel entraîneur est arrivé. Il est très sympathique. Pourtant des choses te gênent : il s'approche de trop près, il cherche souvent à te toucher, t'apporter ton sac, attend que tu sortes du vestiaire, veut te raccompagner.

Le choix de réponse (carré) " *tu en parles à un ami, une amie*" montre que cette situation, "entraîneur/entraîné", n'est pas considérée potentiellement comme un danger. En obtenant 38%, les réponses de filles montrent une certaine prudence dans la réactivité.

Cette situation peut se retrouver dans n'importe quel contexte mettant en relations adultes et jeunes.

**ANALYSE**

**Quelles sont les limites de la relation entraîneur/entraîné et entre athlètes ?**

**POUR ALLER PLUS LOIN**

Dans les vestiaires, un de tes coéquipiers te regarde. Tu le traites de « pédé » ! Que penses-tu de ta réaction ?

## SITUATION 4

### ANALYSE

Cette question allie le regard supposé agressif et l'insulte **homophobe**.

Deux axes de réflexion donc qui permettent de réfléchir sur les **représentations de l'homophobie et aussi sur une trop grande réactivité** pour donner suite à une supposée agression (le regard).

Qu'est-ce que je **ressentirais** si cela **m'arrivait** ?

Que dirais-tu si on te **traitait** ainsi ?

Comment peut-on dire que le **regard est une agression** ?

POUR ALLER PLUS LOIN

Lors d'un match tu entends l'arbitre être traité de « negro » par un joueur de l'équipe adverse.

## SITUATION 5

### ANALYSE

Cette mise en situation illustre à la fois le racisme et l'atteinte à l'autorité de l'arbitre.

« pédé », « negro », tout comme « sale juif » ont-ils leur place dans le **vestiaire** ? et en **dehors** ?

Quelles images d'**infériorité** véhiculent-elles ?

Est-ce que pour toi cette **action nécessite l'arrêt définitif du match** ?

POUR ALLER PLUS LOIN

## SITUATION 6

Dans la rue tu vois un enfant partir en courant après avoir tapé sur les fesses d'une jeune femme.

Ce geste montre une situation sexiste : pour s'amuser, par défi on fait parfois des choses irrespectueuses ?

### ANALYSE

Comment **réagirais-tu** si tu étais la **victime** de cet acte **déplacé** ?

As-tu **conscience** que c'est une **agression sexuelle** ?

Quelle serait ta **réaction** si cela arrivait à un **proche** ?

POUR ALLER PLUS LOIN

**SITUATION 7** Pour organiser une compétition, le professeur d'EPS demande de faire deux équipes. Une/un élève est laissé(e) à l'écart et quitte le terrain.

Les situations 5 et 7, au-delà de situations discriminatoires, remettent aussi en cause le respect dû à l'adulte, à l'autorité (arbitre, enseignant). Une situation courante à cet âge d'affirmation de soi mais en réfléchissant sur la victimisation potentielle de l'autre peut faire comprendre pourquoi l'adulte est garant de règles ?

**ANALYSE**

**POUR ALLER PLUS LOIN**

**Se mettre à la place de l'autre : aurais-je envie qu'on me traite comme cela ?**

**Pourquoi faut-il un adulte qui garantisse les règles ?**

Un nouvel arrivant refuse de jouer avec vous parce que vous êtes de religions différentes.

**SITUATION 8**

**ANALYSE**

Cette situation touche à la laïcité\*. La religion ne peut pas être un frein au vivre ensemble. Quelles conséquences une position trop extrême aura-t-elle ? Se replier sur soi, ne pas partager des moments de convivialité, ne pas se comprendre, considérer l'autre comme dangereux ....

**Avez-vous des exemples dans le sport où les religions ne freinent pas au vivre ensemble ?**

**Est-ce que la religion a sa place dans le sport ?**

**Quelles conséquences peut avoir une situation poussée à l'extrême ?**

**POUR ALLER PLUS LOIN**

\* La laïcité implique la neutralité de l'Etat et impose l'égalité de tous devant la loi sans distinction de religion ou conviction. La laïcité garantit aux croyants et aux non-croyants le même droit à la liberté d'expression de leurs croyances ou convictions.

# Si vous êtes confrontés à ces situations,

**Le numéro 119** permet aux enfants en danger, ou aux parents en difficulté, de téléphoner gratuitement pour recevoir une écoute en cas de maltraitance.



## ETAT

**Ministère des sports et des Jeux Olympiques et Paralympiques**

**Kit d'outils "Tous concernés"** : <https://www.sports.gouv.fr/boite-outils-contre-les-discriminations-71>

**Ministère chargé de l'égalité entre les femmes et les hommes, de la diversité et de l'égalité des chances**

**Page internet dédiée à la lutte contre les discriminations** :  
<https://www.egalite-femmes-hommes.gouv.fr/lutte-contre-les-discriminations-liees-lorigine>

***Vous pensez être victime de discrimination ?***

Des juristes vous accompagnent au **3928**  
ou sur [antidiscrimination.fr](http://antidiscrimination.fr)

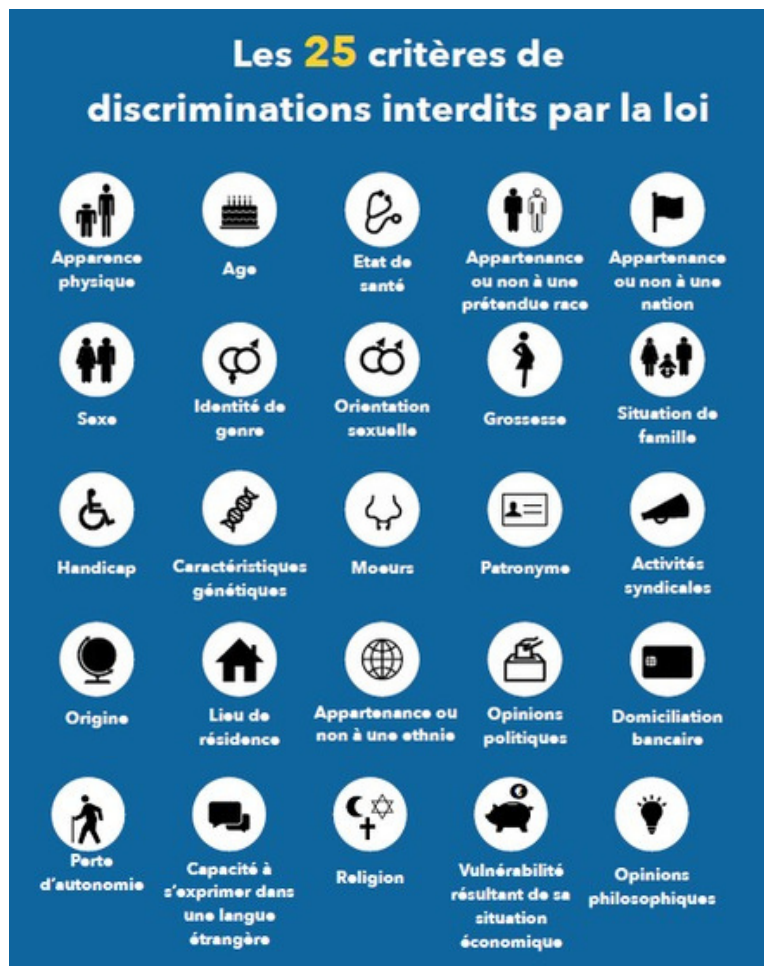
## CROS ILE-DE-FRANCE

Vous pouvez retrouver les moyens d'actions de la commission "Lutte contre les violences et les discriminations dans le sport" du CROS Île-de-France qui sont le partage, l'échange d'informations, de pratiques, l'élaboration d'outils éducatifs ou encore les formations pour les équipes dirigeantes et encadrants de toutes nos structures sportives.

Site Internet : <https://www.crosif.fr/lutte-contre-les-violences/>

Téléphone : 01 40 85 84 90

Email : [crosif@crosif.fr](mailto:crosif@crosif.fr)



Source : document par Themis

La loi reconnaît 25 critères de discriminations prohibés.

Ainsi, défavoriser une personne en raison de ses origines, son sexe, son âge, son handicap, ses opinions... est interdit par la loi et les conventions internationales auxquelles adhère la France.

**La discrimination est un délit** prévu aux articles 225-1 et suivants du code pénal.

**La sanction encourue est une peine de 5 ans de prison et 45 000 € d'amende.**

## Court métrage sur l'homophobie

Dans le cadre de la lutte contre l'homophobie dans le sport, le Comité Départemental Olympique et Sportif des Hauts-de-Seine, a produit un court métrage de 13 minutes qui met en scène des comportements homophobes dans la pratique sportive.

[https://www.cdos92.fr/Notre-film-de-sensibilisation-Pour-vivre-ensemble-soyons-sport-\\_a327.html](https://www.cdos92.fr/Notre-film-de-sensibilisation-Pour-vivre-ensemble-soyons-sport-_a327.html)





CROS Île-de-France

1 rue des Carrières

94250 Gentilly

[crosif@crosif.fr](mailto:crosif@crosif.fr)

[www.crosif.fr](http://www.crosif.fr)

Tél : 01 49 85 84 90

Horaires d'ouverture et de permanence téléphonique :

09h00-13h00 / 14h00-18h00

Du lundi au vendredi

Association régie par la loi du 1er juillet 1901

SIRET : 329 339 352 00067

Organisme de formation n°119 408 579 94

### **Directrice de la publication**

Evelyne Ciriegi, Présidente du CROS Île-de-France

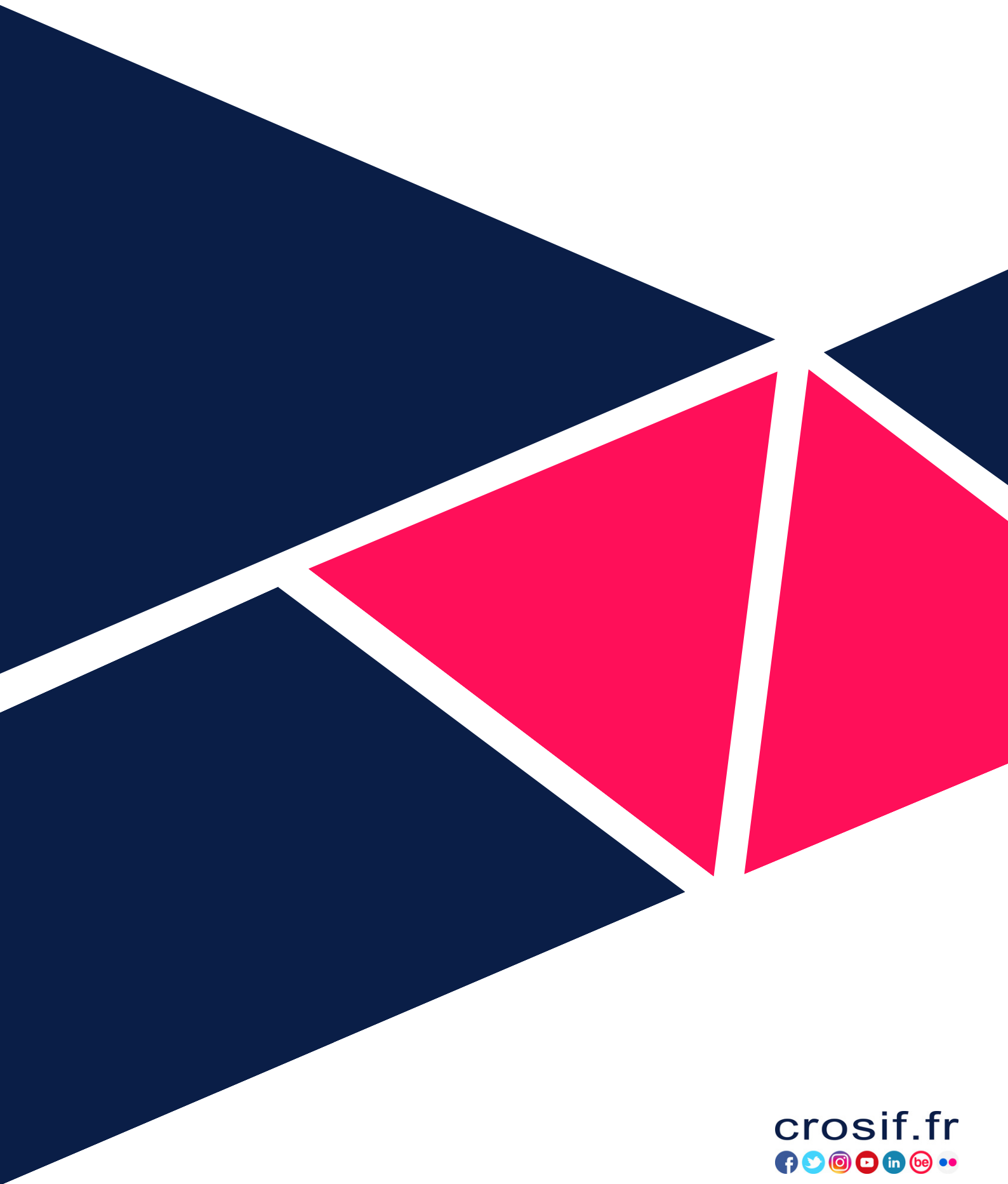
### **Ont contribué à la rédaction de ce guide**

les membres de la Commission Lutte contre les violences et les discriminations dans le sport

### **Crédits Photos et conception graphique**

Comité Régional Olympique et Sportif Île-de-France (CROS Île-de-France)





[crosif.fr](https://crosif.fr)

